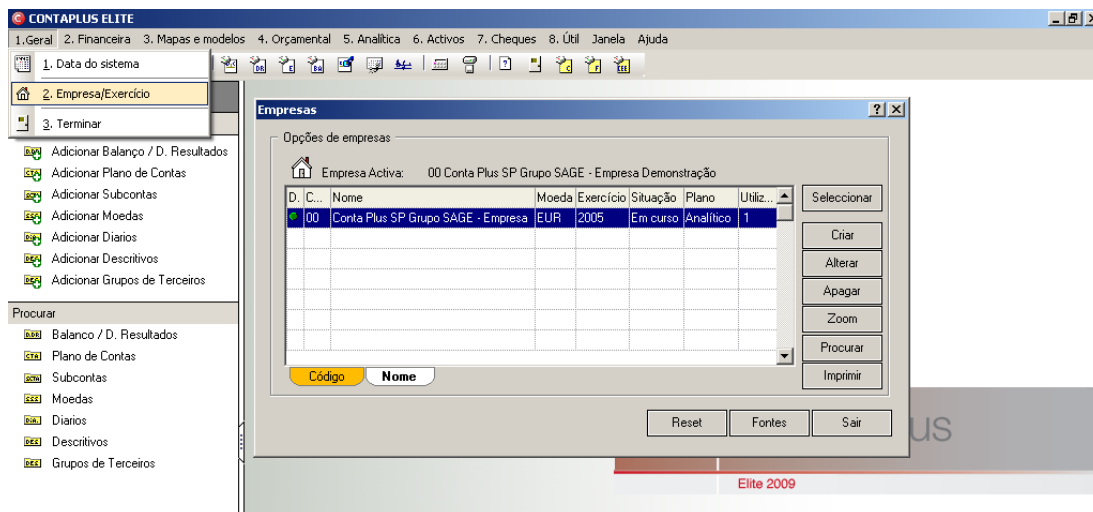




As instruções dadas neste documento referem-se à Linha Elite do Contaplus, no entanto, os procedimentos são iguais na linha Profissional.

## Como criar uma Empresa?

A partir desta janela vai encontrar todas as operações relacionadas com a manutenção de empresas e alteração da empresa activa.



Para seleccionar uma empresa pode fazer um **duplo clique sobre o nome da empresa** que pretende. Outras possibilidades são **pressionando o botão Seleccionar**, a tecla "C" ou **pressionando no ícone com a imagem da casa**.

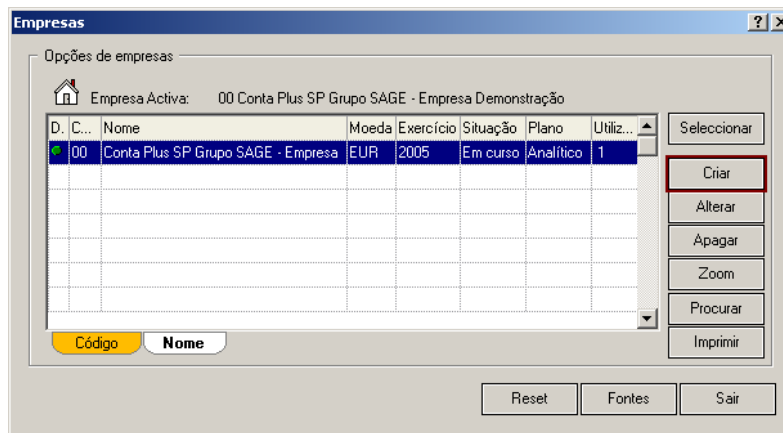
Este quadro de diálogo pode ser activado sempre que o desejar, em qualquer altura da execução do programa, para mudar de empresa activa ou para realizar operações sobre as empresas existentes.

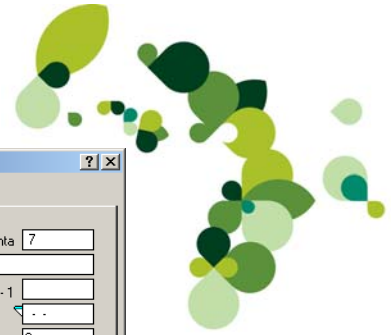
Uma empresa compreende uma série de dados fundamentais que vão definir a estrutura e funcionamento na execução da contabilidade. Assim, o primeiro passo para começar a trabalhar com a aplicação é a criação da empresa e suas configurações.

**Nota:** O Contaplus permite realizar a contabilidade de quantas empresas desejar. Para cada exercício deve criar uma nova empresa.

### Passos a seguir na criação da empresa

**1º** Fazer clique em **Criar**.





2º Surge uma janela composta por vários separadores.

▪ < separador **Geral** >

**Código:** Código Alfanumérico que identifica o código da empresa.

Ao criar uma empresa, recomenda-se o uso de dígitos e que a numeração seja sequencial à medida que se criam novas empresas.

**Nome:** Denominação da Empresa.

**Número de dígitos da subconta:** Indica o nº de dígitos que irão ser usados nas várias subcontas da Contabilidade.

**Número Mínimo de dígitos: 7 (recomendado)**

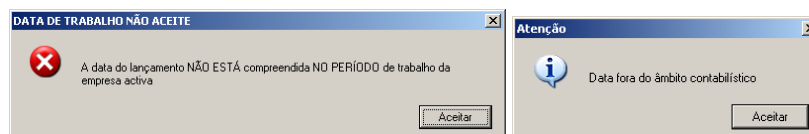
**Número Máximo de dígitos: 12**

Dada a grande divisão de níveis do POC deverá estudar as necessidades que a sua empresa determina, por forma a introduzir o menor número de dígitos dentro das possibilidades. Quanto menor for o número de dígitos mais cómoda e rápida resultará a execução da contabilidade.

**Exercício ano:** Campo meramente informativo destinado a indicar o ano contabilístico a que se refere a empresa.

O ano deve ser introduzido em formato "AAAA", ou em formato "AA-AA" se se tratar de uma empresa cujo período contabilístico está partilhado em dois anos. O conteúdo deste campo irá aparecer nos cabeçalhos das listagens emitidas pela aplicação.

**Data Inicial/Final:** Estes dois campos determinam o período de trabalho da empresa. Estas datas não poderão ser alteradas uma vez criada a empresa. O programa dispõe de um sistema de controlo que obrigará a inserir todos os dados dentro do período estabelecido por estas datas. Nos casos em que isso não se verifica, surgem mensagens do tipo:

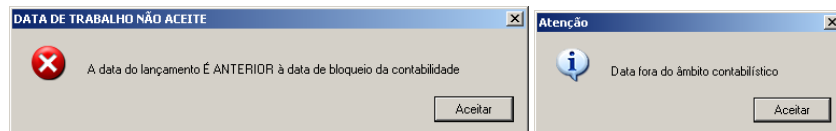




**Moeda:** Neste campo indica-se o código da moeda que irá ser utilizada para efectuar lançamentos e outras operações contabilísticas (os códigos podem ser vistos através da opção Moedas do menu Tabelas). Por defeito o campo vem preenchido com a moeda EUR.

**Exercício N-1:** Este campo indica um código de empresa e é preenchido automaticamente quando se encerra um exercício e se cria o lançamento de abertura do seguinte, mas se desejar poderá alterá-lo por outro com o objectivo de realizar operações de simulação.

**Data bloqueio contabilidade:** Este campo foi desenhado para a evitar que se cometam erros. O programa avisará com uma mensagem caso queira inserir ou alterar dados anteriores à data indicada neste campo.



**Nível de segurança.** Pode limitar o acesso dos utilizadores às opções que desejar, mas para limitar o acesso completo a uma empresa deve utilizar este campo. Cada empresa dispõe de um nível de segurança estipulado pelo administrador através deste campo, podendo cada utilizador dispor de um nível de acesso às empresas. Se o nível de acesso do utilizador for igual ou superior ao nível de segurança da empresa, o programa permitirá a selecção da empresa, caso contrário não lhe será permitido seleccioná-la. Por defeito assume o valor **9**.

**Tipo de Plano de Contas:**

Em termos práticos, ao criar uma empresa o sistema gera automaticamente dados nas tabelas do Plano de Contas/Balanço e Demonstração Resultados e Subcontas, evitando o transtorno de ter de configurar tudo, registo a registo.

Caberá ao utilizador escolher uma das **4 modalidades possíveis:**

- 1) **Analítico:** ao criar a empresa, é gerado automaticamente os ficheiros da estrutura contabilística e o plano de contas analítico.
- 2) **Sintético:** ao criar a empresa, é gerado automaticamente os ficheiros da estrutura contabilística e o plano de contas sintético.
- 3) **De outra empresa:** caso pretenda copiar o plano de contas de uma empresa já existente na aplicação, facilitando desta forma todo o trabalho de configuração das tabelas.

Após confirmar o registo de todos os dados da ficha da empresa, surge uma janela onde deverá proceder da seguinte forma:

**1º** O programa solicita que o utilizador referencie qual a empresa que se irá basear para efectuar a cópia.

Fazer clique sobre a empresa pretendida.

**2º** Indicar quais os ficheiros que se deseja copiar.

**3º** Fazer clique em Continuar para confirmar a cópia.



4) **Personalizado** (ao criar a empresa, as tabelas da estrutura contabilística -Balanço e a Demonstração Resultados-, bem como o Plano de Contas vêm em branco. Neste caso será o utilizar a efectuar todas as configurações de raiz.)



▪ < separador Personalização >

O registo dos campos contidos neste separador servem basicamente para ajudar no preenchimento Automático dos modelos fiscais (IES, Modelo 22, etc..)

No acto da emissão destes mapas, os campos que contém estas informações já vêm registados pelo sistema.

▪ < separador Opções >

Caso os campos <Análítica> / <Referência> e <Fluxos de Caixa> estejam marcados, faz com que no momento do registo dos lançamentos contabilísticos, possa registar informação afecta a estas 3 variáveis. Por outro lado, se tiverem desmarcados os campos, na janela de lançamentos os respectivos campos vêm inactivos sem possibilidade de edição.

São campos para controlo interno da aplicação.  
 > Ao criar uma empresa, o campo **Lançamento de Abertura** vem automaticamente preenchido com o lançamento nº **1**, podendo no entanto, ser alterado.  
 > Quando é executado na aplicação o Encerramento do Exercício, o sistema regista automaticamente o campo do **Encerramento** com o nº de lançamento respectivo. Este campo não é editável pelo utilizador.

Caso este campo tenha um valor distinto da unidade, é altamente recomendável corrigi-lo para **1**.

Este campo vai indicar a Data do Último Apuramento do Iva que foi feito. Este campo é automaticamente preenchido pelo sistema sempre que realize o lançamento de regularização. Em termos práticos, também **impede que se registem ou alterem movimentos de data igual ou inferior à indicada neste campo. Nestes casos surge sempre este tipo de mensagem:**

Data da última regularização do IVA

3º Fazer clique em **Gravar**. O sistema cria a empresa e faz uma Organização automática de Ficheiros.